

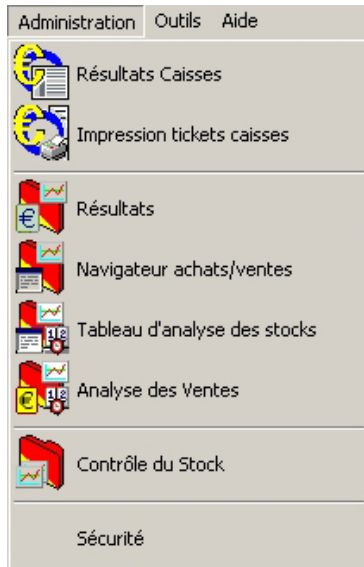


Management

Guide utilisateur

Contenu

MANAGEMENT	3
GENERALITES.....	3
LA ROTATION ET LA REPARTITION DE VOTRE STOCK.....	4
LES ANALYSES.....	5
LES RESULTATS	6
LE TABLEAU DE BORD	7
CHIFFRE D’AFFAIRES (CA) ET MARGES DES VENTES COMPTANT.....	10
CHIFFRE D’AFFAIRES (CA) ET MARGES DES VENTES FACTURÉES	12
LES ACHATS ET LES RETOURS.....	13
LE NAVIGATEUR ACHATS/VENTES	14
LES VENTES COMPTANT	15
LES VENTES FACTUREES.....	16
LES MEILLEURES VENTES.	16
TABLEAU D’ANALYSE DE STOCK	17
LA REPARTITION DU STOCK ABC	19
STOCK AGE.	20
TABLEAU D’ANALYSE DES STOCKS.	23
L’ANALYSE DES VENTES SUR BASE DU CHIFFRE D’AFFAIRES	25
LE CONTROLE DU STOCK	30
L’INVENTAIRE MENSUEL.....	31
L’INVENTAIRE PAR DATE	31
DIVERS	32
LE CALCUL DE LA ROTATION SUR UNE SELECTION DE TITRES.	32
EXPORTATION DES FICHIERS DE MEDIALOG VERS OFFICE.....	33



Management

Généralités

Les outils de management de MediaLog sont un excellent moyen pour contrôler vos activités quotidiennes.

Quel est votre comportement d'achats ? De quels articles dépend votre chiffre d'affaires ? Avez-vous des surstocks ? Quel est votre pourcentage de ventes manquées ? Est-ce que vous devez anticiper des retours ?

Pour analyser le stock d'une librairie il est nécessaire de bien comprendre deux aspects :
Premièrement : la rotation, ou, combien de fois votre stock tourne sur un an.
Deuxièmement : la répartition de votre " vieux " stock.

La rotation et la répartition de votre stock

La rotation représente le nombre de fois que le stock se renouvelle sur un an. Pour calculer la rotation, nous devons tenir compte des paramètres suivants :

- Depuis combien de temps l'article est-il connu de votre librairie ?
- Le nombre de jours où cet article n'était pas en stock (stock=0)
- Le stock moyen de l'article.

Toutes ces données sont extrapolées et ramenées sur 365 jours. La rotation représente le nombre de fois que le stock tourne sur une année.

Le monde du livre connaît quatre catégories de stock : A-B-C-D.

Le stock A

Ce stock bouge rapidement, entre 6-12 fois. Ce sont les best-sellers. Ce genre de stock se vend facilement. Le stock A ne présente pas de risque financier, car les articles sont vendus avant le paiement de la facture fournisseur.

L'accent est mis sur la remise d'achat, en achetant par grande quantité, vous pouvez obtenir des remises plus intéressantes.

Le stock B

Ce stock ne bouge pas rapidement, entre 3-4 fois. Ce genre de stock se trouve plutôt dans les librairies de service. On a besoin de connaissances professionnelles pour gérer ces titres et ce ne sont pas des articles d'appel pour, par exemple, les hypermarchés.

Le stock C

Ce stock ne bouge guère, entre 0.5-2 fois. En dessous de 1, à l'exception de certains articles 'de référence', ces articles représentent en général le « stock mort » du magasin. Ce type de stock génère une perte, et il est indispensable de limiter ce stock au minimum. Les moyens pour réduire le stock C sont, entre autres, les retours et les soldes, ce dernier étant déconseillé bien évidemment.

Le stock D

Ce sont les commandes clients. Ce stock est un stock temporaire et doit donc être géré et analysé différemment du stock ABC. Ce stock apporte un service au client et contribue à l'image de la librairie. Le libraire se constitue une base de données avec les coordonnées de ses clients et pourra, par la suite envoyer des mailings d'informations et ainsi fidéliser sa clientèle. Ce stock ne présente pas de risque financier, car les livres sont en général vendus avant d'être payés. (Identique au stock A)

Toutefois, le chiffre d'affaires de ce stock doit être surveillé régulièrement. En effet, en cas de forte hausse, cela peut signifier une diminution des ventes du stock ABC. En clair, d'une part, la charge est plus grande puisqu'il faut traiter à l'unité ces commandes et d'autre part, le client ne trouve pas dans votre librairie les articles qu'il recherche et il doit commander, donc attendre et revenir. Ceci peut amener le client à se diriger vers la grande distribution ou les sites marchands.

Les analyses

Interpréter et prévoir l'évolution du chiffre d'affaires est un autre aspect du métier de libraire.

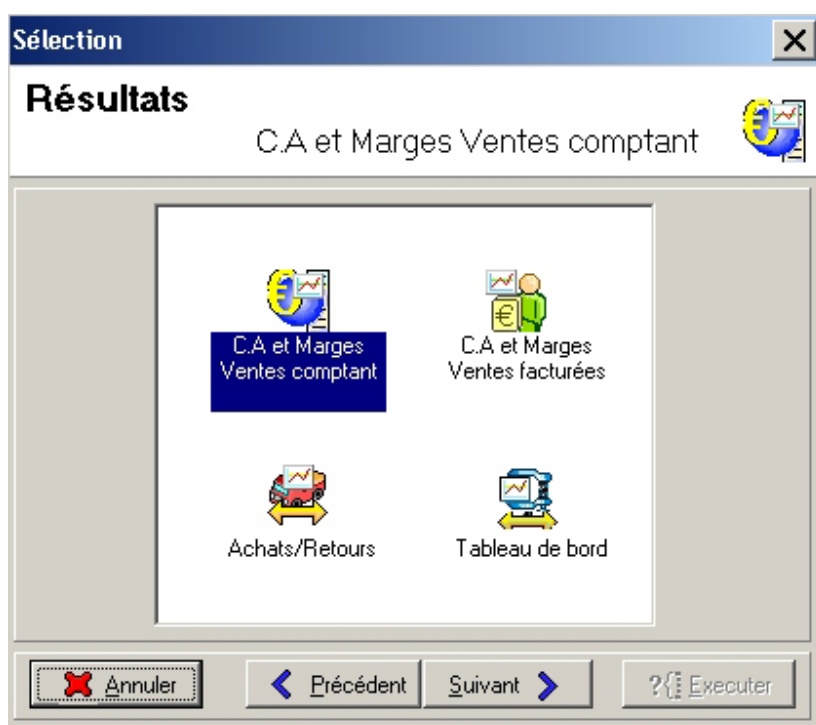
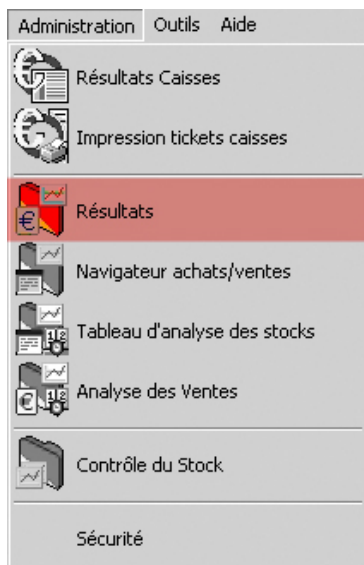
Les quatre grands flux qui entrent en ligne de compte dans l'analyse du magasin sont :

- Les achats
- Les ventes (en espèces et sur facture)
- Le stock
- Les retours

N. B. Les corrections de stock ne font pas partie du flux, mais sont à voir comme un paramètre influant sur la vie quotidienne de la librairie.

En analysant correctement les différents flux, nous obtenons une compréhension claire de l'évolution de la librairie.

Les résultats



Les « résultats » vous proposent une analyse de vos ventes/achats avec éventuellement un comparatif par rapport à la même période de l'année précédente. MediaLog vous propose des tableaux différents pour les ventes comptants et pour les ventes facturées.

Le tableau de bord



Même si l'icône du tableau de bord apparaît en quatrième position sur l'écran, cette analyse est le point de départ. MediaLog propose deux types de tableaux de bord, un sommaire et un détaillé. Dans « résultat », le tableau de bord offre une vue sommaire, mais claire de vos ventes comptants, mais également de vos ventes facturées, de vos achats et vos retours. MediaLog calcule le pourcentage d'évolution par rapport au même mois de l'année passée. **Nous conseillons vivement de visualiser ce tableau tous les mois.**

Dans l'exemple suivant, nous avons demandé le mois de septembre 2006 comparé au mois de septembre 2005.

Libelle	Ventes au comptant	Ventes facturées	Retours	Achats	Sortie/Entrée
Entre le 1.9.2006 et le 30.9.2006; (A comparer avec la période :Entre le 2.9.2005 et le 1.10.200...					
	Ventes comptant	Ventes facturées	Retours	Achats	Sortie/Entrée
Entre le 1.9.2006 et le 30.9.2006					
Volumes	3 942	1 481	875	7 616	
Valeur nette HT	44 932,55	14 267,79	10 988,25	70 276,33	- 0,15 %
Marge nette HT (val)	13 656,60	4 244,59	3 960,37	29 865,96	- 0,15 %
Marge nette HT (%)	30,39 %	29,75 %	26,49 %	29,82 %	
Entre le 2.9.2005 et le 1.10.2005					
Volumes	3 536	905	1 011	6 701	
Valeur nette HT	41 391,95	12 299,29	9 397,16	67 346,66	- 7,35 %
Marge nette HT (val)	11 452,69	6 167,56	4 271,94	20 934,76	- 7,93 %
Marge nette HT (%)	27,67 %	50,15 %	31,25 %	23,71 %	
Evolution	8,55 %	16,00 %	16,93 %	4,35 %	

Explication :

La première ligne indique la période prise en compte pour les calculs.

- a. Volumes
C'est le nombre de volumes
 - b. vendus au comptant (colonne 1)
 - c. Vendus avec facture (colonne 2)
 - d. Retournés (colonne 3)
 - e. Achetés (colonne 4)
 - f. Rapport des sorties par rapport aux entrées ((colonne 5) nous donne un rapide et bon aperçu de la rentabilité de notre sélection.

2. Valeur nette HT :

Pour les ventes comptant et facturées, il s'agit des montants de ventes remises client déduites

Pour les achats et les retours, il s'agit du montant réel des achats (achats moins retours) remises fournisseurs déduites.



3. Marge nette (Val) :

Pour les ventes comptants et facturées, il s'agit de la marge faite sur les articles vendus donc de la valeur nette HT (ligne du dessus) diminuée de la valeur d'achat de ces mêmes articles vendus.

Pour les achats et les retours, c'est le montant de la marge réalisable sur ces achats, donc du montant théorique des ventes de ces achats diminué de la valeur nette HT de ces achats (ligne du dessus)

4. Marge nette (%)

C'est le pourcentage de marge réelle (ventes) ou estimée (achat retour) sur la vente des articles.

Les calculs sont les suivants :

a. Pour les ventes : $\text{marge nette HT (val)} / \text{valeur nette (HT)} * 100$

b. Pour les achats et les retours :

$\text{marge nette HT (val)} / (\text{valeur nette (HT)} + \text{marge nette HT (val)}) * 100$

5. Évolution (%) (dernière ligne)

Il s'agit du pourcentage d'évolution de la valeur nette HT de la période 1 par rapport à la période 2 : $((\text{valeur nette (HT)} \text{ période 1} - \text{valeur nette (HT)} \text{ période 2}) / \text{valeur nette (HT)} \text{ période 2})$

6. Sortie/entrée (%)

Ce pourcentage donne un aperçu de la rentabilité. En positif, cela nous donne le pourcentage de marge bénéficiaire de notre valeur nette de vente par rapport à notre valeur nette des achats (moins les retours), en négatif, cela signifie que nos ventes de la période ne couvrent même pas les valeurs d'achat (moins les retours) de cette période. Même en vendant, on génère des pertes.

Proche de 0 cela indique que nos ventes ne servent qu'à couvrir nos achats (moins les retours) !

Il y a 2 pourcentages, ils signifient la même chose. L'un est une proportion par rapport aux ventes, l'autre par rapport aux achats (ventes/achat pour le premier et achat/ventes pour le second).

Calcul :

a. 1er pourcentage → (proportion par rapport aux achats)

$((\text{valeur nette ventes comptants (HT)} + \text{valeur nette des ventes facturées (HT)}) / (\text{valeur nette achat (HT)} - \text{valeur nette retour (HT)}) * 100) - 100$

b. 2^eme pourcentage → (proportion par rapport aux ventes)

$((\text{valeur nette achat HT} - \text{valeur nette retour HT}) / (\text{valeur nette ventes comptant HT} + \text{valeur nette ventes facturées HT}) * -100) + 100$



Analyse du tableau :

1. Les ventes comptant

Au niveau des ventes comptant, on constate une évolution de 8,55%. Cette augmentation se répercute-t-elle sur la valeur nette de la vente ? Tout à fait, 44.932 par rapport à 41.391, ce qui est bon. On voit que la marge en pourcentage est bonne aussi puisqu'elle a progressé d'environ 3% et l'on constate la même augmentation au niveau du nombre de volumes.

2. Les ventes facturées

En ce qui concerne les ventes facturées, on voit une augmentation de 16% au niveau du chiffre d'affaires HTVA. Par contre la marge tant en pourcentage qu'en valeur a diminué de 6.167 en 2005 à 4.244 en 2006. Nous devons donc analyser plus en détail les ventes facturées pour savoir pourquoi cette marge a diminué. Il se pourrait que la marge n'ait pas été encodée en 2005. Par contre, on voit qu'il y a beaucoup plus de volumes 1.481 par rapport à 905, ce qui montre une augmentation du travail et de la manipulation pour faire une augmentation de 16% du chiffre d'affaires, mais une diminution de la marge.

3. Les retours

On remarque également une progression dans les retours (16,93%) par contre, la valeur moyenne d'un retour en 2005 est de 9,29 (9.397/1011) alors qu'en 2006 elle est de 12,55 (10988/875). Ce qui veut dire que l'on a retourné plus de livres de valeur en 2006 qu'en 2005.

4. Les achats

Au niveau des achats, on voit une progression de 4,35 c'est moins que la progression des ventes ce qui est logique (on n'achète pas plus que l'on ne vend). La marge a augmenté en 2006 elle est de 29,82% alors qu'en 2005 elle est de 23,71%.

5. Sortie Entrée

Si le pourcentage est positif, cela signifie que l'on a vendu du stock. On a vendu plus que ce que l'on a acheté. À l'inverse, si le pourcentage est négatif, on a acheté plus que ce que l'on a vendu, et donc, augmenté notre stock. Attention, si vous avez 10 articles en stock, si sur la période analysée, vous en achetez un et en vendez un, le pourcentage sera de zéro. Par contre, si vous en achetez un et ne le vendez pas, votre pourcentage sera de moins 10. À l'inverse, si vous le vendez sans en acheter, votre pourcentage sera de 10.

La formule pour le calcul du pourcentage de la valeur nette HT est la suivante :

$$((\text{Ventes comptants} + \text{Ventes facturées}) / (\text{achats} - \text{retours}) * 100) - 100$$

Chiffre d'affaires (CA) et Marges des Ventes comptants.



L'option C.A. et Marges Ventes comptants est une suite du journal de caisse, du Z et du GTZ. Vous pouvez demander une subdivision de votre chiffre d'affaires selon différents critères. Vous retrouvez cette fenêtre de sélection presque partout dans MediaLog.

Sélection [X]

Résultats C.A et Marges Ventes comptant [€]

Par quels critères désirez-vous effectuer votre sélection ?

Critère 1 <input type="radio"/> Centre de Profit <input checked="" type="radio"/> Famille <input type="radio"/> Rayon []	Critère 2 <input type="radio"/> Editeur / Fabricant <input type="radio"/> Fournisseur []	Famille
Critère 3 <input type="radio"/> Client []	Critère 4 <input type="radio"/> Opération []	
Critère 5 <input type="radio"/> Promotion []		

Sélection caisse Numéro de caisse: 0

[X] Annuler [←] Précédent [Suivant] [→] [?] Exécuter



Management

Code famille	Famille	% Ligne	Qté	C.A. brut T.T.C.	C.A. brut H.T.	C.A. net H.T.	C.A. net T.T.C.	C.A. net net TTC	Remise H.T.
100	LITTERATURE	35,77	929	17602,03	16605,69	16027,02	16988,64	16988,64	57
400	ENFANTS	23,86	1182	11741,73	11075,46	10833,76	11485,53	11485,53	24
900	POCHES	15,95	1210	7848,04	7403,81	7243,01	7677,59	7677,59	16
200	SCIENCES HUMAIN	9,46	255	4655,56	4392,04	4154,89	4404,18	4404,18	23
700	PRATIQUE	5,78	142	2845,01	2683,97	2633,36	2791,36	2791,36	5
300	ARTS	3,75	61	1844,20	1739,81	1671,78	1772,09	1772,09	6
600	RELIGION	1,97	58	971,17	916,20	833,11	883,10	883,10	8
500	DIVERS	1,89	51	931,69	862,31	856,40	924,55	924,55	
800	ACTU / REVUES	1,56	54	768,34	724,85	679,21	719,96	719,96	4

Nous allons effectuer l'analyse du CA et marge des ventes comptant avec les mêmes paramètres que l'analyse du tableau de bord. Avant tout, nous allons trier les colonnes des deux tableaux sur le : « % ligne ».

Code famille	Famille	% Ligne	Qté	C.A. brut T.T.C.	C.A. brut H.T.	C.A. net H.T.	C.A. net T.T.C.	C.A. net net TTC	Remise H.T.
100	LITTERATURE	32,66	826	14521,63	13699,65	13449,12	14256,07	14256,07	25
400	ENFANTS	26,24	993	11668,03	11007,58	10922,86	11578,23	11578,23	8
900	POCHES	16,73	1126	7440,34	7019,19	6939,28	7355,64	7355,64	7
200	SCIENCES HUMAIN	9,30	246	4136,83	3902,67	3863,09	4094,88	4094,88	3
700	PRATIQUE	5,70	124	2535,85	2392,31	2312,21	2450,94	2450,94	8
300	ARTS	5,62	107	2497,74	2356,36	2350,72	2491,76	2491,76	
500	DIVERS	1,95	56	865,37	809,84	805,84	861,13	861,13	
600	RELIGION	0,98	29	437,63	412,86	412,00	436,72	436,72	
800	ACTU / REVUES	0,81	29	358,66	338,36	336,83	357,04	357,04	

On regarde premièrement si les familles sont dans le même ordre que l'année précédente, on regarde également s'il y a des fluctuations en ce qui concerne la quantité ou le chiffre d'affaires.

Dans notre exemple, on constate que la famille 400 – enfants avait une quantité vendue de 993 en septembre 2005 et de 1182 en septembre 2006 pour un chiffre d'affaires plus ou moins équivalent. Ce qui veut dire clairement que l'on a vendu plus d'articles à petit prix.

1138,93	Marge H.T.
Vente moyenne net TTC	
3,40	18,24
2,18	8,37
2,17	5,43
5,40	17,27
1,89	19,66
3,91	29,05
9,07	15,23
0,68	18,13

Plus loin dans le tableau, la colonne : « Vente moyenne nette TTC » nous montre clairement que le prix moyen d'un livre pour enfant était de € 10,76 en 2005 et qu'il n'est plus que de € 8,37 en 2006.

Les clients achètent donc plus, mais à des prix moins élevés.

On constate par contre que dans la famille littérature (première ligne), le prix moyen du livre acheté est légèrement plus élevé (18,24 en 2006 contre 17,11 en 2005).

1182,36	Marge H.T.
Vente moyenne net TTC	
1,83	17,11
0,77	10,76
1,14	5,93
1,01	16,65
3,35	19,77
0,24	23,29
0,49	15,31
0,21	15,06
0,45	12,31



Chiffre d'affaires (C.A.) et Marges des Ventes FACTURÉES



Cette option vous permet de visualiser le chiffre d'affaires de vos ventes facturées. MediaLog distingue séparément le tableau des ventes comptant de celui des ventes facturées. En effet, une variation importante du chiffre d'affaires des ventes facturées peut « fausser » le chiffre d'affaires de tout le magasin, or, la perte (ou le gain) d'un gros client peut avoir des conséquences importantes dans l'organisation.

			1481	16286,25	16286,25	15360,08	14267,79	15128,42	1092,29	1157,83	7,11
Code famille	Famille	% Ligne	Qté	C.A. brut T.T.C. théorique	C.A. brut T.T.C. facturé	C.A. brut H.T.	C.A. net H.T.	C.A. net T.T.C.	Remise H.T.	Remise T.T.C.	% Remise
400	ENFANTS	84,64	1205	13784,25	13784,25	13001,43	12044,24	12769,63	957,19	1014,62	7,36
100	LITTÉRATURE	9,35	186	1522,20	1522,20	1436,04	1354,96	1436,26	81,08	85,94	5,65
900	POCHES	2,85	95	464,22	464,22	437,94	411,06	435,73	26,88	28,49	6,14
200	SCIENCES HUMAIN	1,67	12	271,75	271,75	256,10	240,16	254,85	15,94	16,90	6,23
600	RELIGION	0,91	12	148,41	148,41	140,01	131,06	138,92	8,95	9,49	6,39
700	PRACTIQUE	0,36	9	58,27	58,27	53,90	51,63	55,87	2,26	2,40	4,20
500	DIVERS	0,23	2	37,25	37,25	34,76	34,76	37,25	0,00	0,00	0,00
800	ACTU / REVUES	0,14	1	23,35	23,35	22,03	19,83	21,02	2,20	2,34	10,00
300	ARTS	-0,14	-1	-23,45	-23,45	-22,12	-19,91	-21,11	-2,21	-2,35	10,00

Nous reprenons, pour les ventes facturées les mêmes critères que pour les ventes comptants, également triées sur le « % Ligne ».

# 1	[9]	00:00:02	905	13044,08	13044,08	12305,74	12299,29	13037,25	6,45	6,83	0,05
Code famille	Famille	% Ligne	Qté	C.A. brut T.T.C. théorique	C.A. brut T.T.C. facturé	C.A. brut H.T.	C.A. net H.T.	C.A. net T.T.C.	Remise H.T.	Remise T.T.C.	% Remise
100	LITTÉRATURE	55,70	486	7265,06	7265,06	6853,83	6849,89	7260,89	3,94	4,17	0,06
400	ENFANTS	32,40	311	4226,73	4226,73	3987,48	3984,97	4224,07	2,51	2,66	0,06
200	SCIENCES HUMAIN	6,19	40	807,66	807,66	761,94	761,94	807,66	0,00	0,00	0,00
700	PRACTIQUE	2,88	28	376,06	376,06	354,77	354,77	376,06	0,00	0,00	0,00
900	POCHES	2,59	38	338,07	338,07	318,93	318,93	338,07	0,00	0,00	0,00
800	ACTU / REVUES	0,23	2	30,50	30,50	28,77	28,77	30,50	0,00	0,00	0,00

L'objectif dans cette étude était de savoir pourquoi la marge que l'on avait sur les ventes facturées en 2006 était inférieure à 2005 malgré le fait

que le chiffre d'affaires ait augmenté.

Nous constatons une augmentation très importante dans la famille 400 – Enfants, par contre, nous avons une baisse significative dans la famille 100 – Littérature. D'autre part, en 2005, aucune remise n'était accordée. À voir donc si ce libraire n'a pas perdu de clients ou encore accordé des remises afin d'acquérir de nouveaux clients (pas toujours rentables).



Les achats et les retours



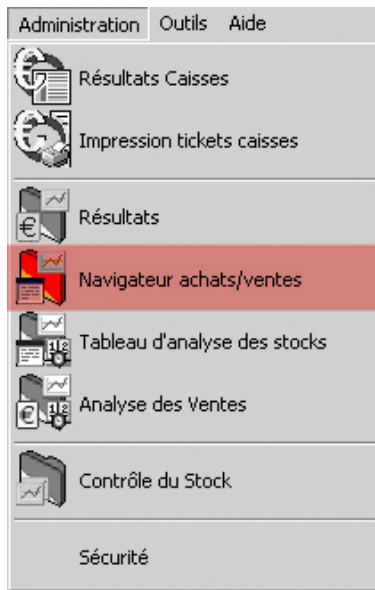
La vente est naturellement très dépendante de votre comportement d'achat. Pour cette raison MediaLog prévoit également une analyse sur les achats et les retours.

			7616	70276,33	29,82	875	10988,25	3939,71	
Code famille	Famille	% Ligne	Qté achats	Achats net H.T.	Achats marge %	Qté retour	Retour net H.T.	Retour remise H.T.	Ax
400	ENFANTS	34,31	3326	27863,26	23,47	336	4565,60	988,51	
100	LITTERATURE	20,60	1510	16743,19	34,21	221	2533,38	1229,80	
200	SCIENCES HUMAIN	7,88	512	6408,40	30,78	135	1660,90	921,07	
300	ARTS	7,09	289	5760,52	31,64	9	132,42	76,94	
900	POCHES	7,06	1370	5743,60	36,12	54	311,67	158,44	
700	PRATIQUE	5,59	311	4542,24	35,73	80	1329,59	400,84	
800	ACTU / REVUES	1,42	133	1154,58	29,13	18	187,73	106,06	
600	RELIGION	1,30	88	1054,20	25,75	17	206,21	23,66	
500	DIVERS	1,24	77	1006,34	32,54	5	60,74	34,40	

Les tableaux des achats retours ont été créés selon les mêmes critères que les ventes. Triez également sur la colonne « **% Ligne** ».

#	[9]	00:00:09	6701	67346,66	23,71	1011	9397,16	3749,07	
Code famille	Famille	% Ligne	Qté achats	Achats net H.T.	Achats marge %	Qté retour	Retour net H.T.	Retour remise H.T.	Ax
400	ENFANTS	39,36	2922	30209,98	17,32	414	3616,63	997,65	
100	LITTERATURE	20,52	1353	15751,53	29,72	198	2048,99	1013,42	
200	SCIENCES HUMAIN	7,18	430	5514,69	28,57	84	1035,95	534,57	
900	POCHES	6,41	1164	4924,93	34,73	112	504,08	263,10	
300	ARTS	4,99	208	3833,88	15,05	39	473,27	249,33	
700	PRATIQUE	3,84	212	2945,99	25,41	117	1266,52	467,61	
600	RELIGION	2,97	258	2283,47	22,57	17	143,48	41,55	
500	DIVERS	1,92	113	1453,24	27,50	17	170,55	98,87	
800	ACTU / REVUES	0,56	41	428,94	33,31	13	137,68	82,98	

Sur les deux périodes, on voit que c'est constant. Il y a effectivement une évolution constante également. Il n'y a rien à dire de plus sur ces tableaux que pour ceux des ventes.



Le navigateur achats/ventes



Le navigateur achats/ventes est dans une certaine mesure une suite des résultats, mais l'analyse se fait au niveau du titre. Ce qui permet de voir, à l'intérieur d'un rayon, les titres qui causent des effets néfastes sur les résultats.

N. B. Les meilleures ventes sont le hit-parade des ventes comptant.

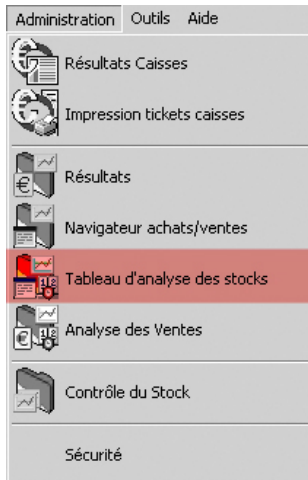


Tableau d'analyse de stock.



Il est conseillé d'effectuer mensuellement une analyse de stock sur toute la librairie. Ceci vous permettra d'intervenir à temps dans le cas où le stock augmente anormalement ou si les articles restent trop longtemps en rayon.

MediaLog dispose d'un outil très utile pour répertorier le stock ABC.

Sélectionner : « **Administration** » puis : « **Tableau d'analyse de stock** »
 Cliquez ensuite sur l'option : « **Stock âgé** »

Comme dans tous les navigateurs, vous avez le choix entre plusieurs critères de sélection.

Nous conseillons d'effectuer une première analyse sur toute la librairie avec prix de vente TTC. Cela nous évite des erreurs de valeurs si les remises n'ont pas été encodées.

Tableau d'analyse des stocks

TITE-LIVE
 Stock Agé le 09/02/2007
 Sélection des : Familles
 Famille(s) NOT NULL
 (Prix de vente TTC): Tri par famille

Total Général (100,00 %)	Qté	Références	Valeur	% Valeur
Total	26 004	18 521	334 999,86	100,00 %
Stock < 1 mois	3 655	2 365	45 899,69	13,69 %
1 mois < Stock < 3 mois	4 086	2 688	57 928,99	17,29 %
3 mois < Stock < 6 mois	5 772	3 553	81 056,51	24,20 %
6 mois < Stock < 9 mois	3 615	2 147	47 101,52	14,06 %
9 mois < Stock < 12 mois	1 576	1 322	19 572,81	5,84 %
12 mois < Stock	7 043	6 259	80 781,60	24,11 %
Stock non reparti	257	187	2 699,74	0,81 %

100 'LITTERATURE' (24,61 %)	Qté	Références	Valeur	% Valeur
Total	4 782	3 040	82 451,91	100,00 %
Stock < 1 mois	945	548	15 951,83	19,35 %
1 mois < Stock < 3 mois	929	477	16 382,50	19,87 %
3 mois < Stock < 6 mois	1 173	585	21 879,19	26,54 %
6 mois < Stock < 9 mois	470	301	7 932,75	9,62 %
9 mois < Stock < 12 mois	209	172	4 068,60	4,93 %
12 mois < Stock	981	890	15 534,68	18,84 %
Stock non reparti	75	67	702,36	0,85 %

200 'SCIENCES HUMAINES' (19,91 %)	Qté	Références	Valeur	% Valeur
Total	3 557	2 016	66 691,40	100,00 %
Stock < 1 mois	416	311	7 759,32	11,63 %
1 mois < Stock < 3 mois	384	278	7 591,97	11,38 %
3 mois < Stock < 6 mois	531	353	9 914,82	14,87 %
6 mois < Stock < 9 mois	960	193	18 305,90	27,45 %
9 mois < Stock < 12 mois	187	139	3 748,17	5,62 %
12 mois < Stock	1 053	719	18 950,60	28,42 %
Stock non reparti	26	23	420,62	0,63 %

300 'ARTS' (7,59 %)	Qté	Références	Valeur	% Valeur
Total	1 064	936	25 420,79	100,00 %

Le tableau d'analyse de stock reprend le total général (en gris), ensuite on peut visualiser l'analyse des stocks pour la sélection demandée. Nous avons choisi les familles (ce qui est plus logique pour une première analyse), mais il est possible de sélectionner les rayons, les éditeurs ou les fournisseurs.

Pour chaque « sous tableau », MediaLog affiche le pourcentage

du stock que la sélection représente

100 'LITTERATURE' (24,29 %)	Volumes
Total	4 371
Stock < 1 mois	941
1 mois < Stock < 3 mois	961



La répartition du stock ABC

Total Général (100,00 %)	Volumes	Références	Valeur	% Valeur
Total	24 364	18 448	192 783,20	100,00 %
Stock < 1 mois	3 679	2 377	28 397,89	14,73 %
1 mois < Stock < 3 mois	4 138	2 740	37 876,34	19,65 %
3 mois < Stock < 6 mois	5 322	3 502	46 151,30	23,94 %
6 mois < Stock < 9 mois	2 752	2 105	19 585,69	10,16 %
9 mois < Stock < 12 mois	1 501	1 289	10 991,52	5,70 %
12 mois < Stock	6 715	6 248	47 852,52	24,82 %
Stock non reparti	257	187	1 927,92	1,00 %

Total Général (100,00 %)	Volumes	Références	Valeur	% Valeur
Total	24 364	18 448	192 783,20	100,00 %
Stock < 1 mois	3 679	2 377	28 397,89	14,73 %
1 mois < Stock < 3 mois	4 138	2 740	37 876,34	19,65 %
3 mois < Stock < 6 mois	5 322	3 502	46 151,30	23,94 %
6 mois < Stock < 9 mois	2 752	2 105	19 585,69	10,16 %
9 mois < Stock < 12 mois	1 501	1 289	10 991,52	5,70 %
12 mois < Stock	6 715	6 248	47 852,52	24,82 %
Stock non reparti	257	187	1 927,92	1,00 %

Total Général (100,00 %)	Volumes	Références	Valeur	% Valeur
Total	24 364	18 448	192 783,20	100,00 %
Stock < 1 mois	3 679	2 377	28 397,89	14,73 %
1 mois < Stock < 3 mois	4 138	2 740	37 876,34	19,65 %
3 mois < Stock < 6 mois	5 322	3 502	46 151,30	23,94 %
6 mois < Stock < 9 mois	2 752	2 105	19 585,69	10,16 %
9 mois < Stock < 12 mois	1 501	1 289	10 991,52	5,70 %
12 mois < Stock	6 715	6 248	47 852,52	24,82 %
Stock non reparti	257	187	1 927,92	1,00 %

Stock âgé.

Total Général (100,00 %)	Qté	Références	Valeur	% Valeur
Total	26 004	18 521	334 999,86	100,00 %
Stock < 1 mois	3 655	2 365	45 858,69	13,69 %
1 mois < Stock < 3 mois	4 086	2 688	57 928,99	17,29 %
3 mois < Stock < 6 mois	5 772	3 553	81 056,51	24,20 %
6 mois < Stock < 9 mois	3 615	2 147	47 101,52	14,06 %
9 mois < Stock < 12 mois	1 576	1 322	19 572,81	5,84 %
12 mois < Stock	7 043	6 259	80 781,60	24,11 %
Stock non repart	257	187	2 699,74	0,81 %

Le premier tableau indique le total général de la librairie. Qui représente dans ce cas-ci 26.004 exemplaires pour 18.521 références. Nous pouvons déjà dire que cette librairie est une librairie de fond et pas une librairie de best-seller. On a une valeur de stock de € 334.999,86 et un « stock mort » relativement acceptable quoique l'idéal serait de le diminuer de 5%. S'il pouvait être en dessous de la barrière de 20%, ce serait bien. 24,11% de stock a plus d'un an ce qui veut dire que le bénéfice sur ces articles sera quasiment nul en cas de vente. Le stock le plus élevé se situe entre 3 et 6 mois, ce qui veut dire que la librairie tourne avec une rotation entre 2 et 4.

Pour diminuer le « stock mort », on va regarder quelles sont les familles qui sont au-dessus de 24,11%.

200 'SCIENCES HUMAINES (19,91 %)	Qté	Références	Valeur	% Valeur
Total	3 557	2 016	66 691,40	100,00 %
Stock < 1 mois	416	311	7 759,32	11,63 %
1 mois < Stock < 3 mois	384	278	7 591,97	11,38 %
3 mois < Stock < 6 mois	531	353	9 914,82	14,87 %
6 mois < Stock < 9 mois	960	193	18 305,90	27,45 %
9 mois < Stock < 12 mois	187	139	3 748,17	5,62 %
12 mois < Stock	1 053	719	18 950,60	28,42 %
Stock non repart	26	23	420,62	0,63 %

 lister



Management

300 'ARTS' (7,59 %)	Qté	Références	Valeur	% Valeur	
Total	1 064	936	25 420,79	100,00 %	<input type="checkbox"/>
Stock < 1 mois	89	69	1 941,65	7,64 %	<input type="checkbox"/>
1 mois < Stock < 3 mois	205	158	5 547,29	21,82 %	<input type="checkbox"/>
3 mois < Stock < 6 mois	205	184	7 153,87	28,14 %	<input type="checkbox"/>
6 mois < Stock < 9 mois	99	88	2 022,76	7,96 %	<input type="checkbox"/>
9 mois < Stock < 12 mois	52	49	1 456,28	5,73 %	<input type="checkbox"/>
12 mois < Stock	401	375	7 167,20	28,19 %	<input type="checkbox"/>
Stock non reparti	13	13	131,74	0,52 %	<input type="checkbox"/>

Les familles 200 – sciences humaines et 300 – Arts posent problème au niveau du stock mort, car il est bien au-dessus des à 24,11%.

900 'POCHES' (16,91 %)	Qté	Références	Valeur	% Valeur	
Total	8 189	6 697	56 650,17	100,00 %	<input type="checkbox"/>
Stock < 1 mois	1 211	767	8 364,37	14,76 %	<input type="checkbox"/>
1 mois < Stock < 3 mois	1 078	792	7 586,49	13,39 %	<input type="checkbox"/>
3 mois < Stock < 6 mois	1 261	938	8 911,08	15,73 %	<input type="checkbox"/>
6 mois < Stock < 9 mois	939	802	6 372,11	11,25 %	<input type="checkbox"/>
9 mois < Stock < 12 mois	521	428	3 694,76	6,52 %	<input type="checkbox"/>
12 mois < Stock	3 138	2 931	21 294,01	37,59 %	<input checked="" type="checkbox"/>
Stock non reparti	41	39	427,34	0,75 %	<input type="checkbox"/>

La famille 900 – Poches a 37,59% de stock mort. Petite remarque concernant cette famille, nous avons constaté, dans le tableau des achats retour, que beaucoup de poches avaient été retournés.

Pour analyser plus en détail, nous allons sélectionner le stock mort de la famille poches et cliquer sur « Lister ».



Management

TITE-LIVE: Détail pour le code 900; dont la date est inférieure à 09.02.2006;

Gencode interne	Titre	Auteur	Editeur	Valeur	21294,01	Stock dispo	Code rayon	Libellé rayon	Dernière vente comptant	Dernière vente facturée	I.P.
978204012546	LE PERCE OREILLE DU LUXEMBOURG	BAILLON	LABOR	97,50		15	910	LITTERATURE	17/10/2006	30/12/1899	0,17
9782266083157	TROIS CONTES*	FLAUBERT	POCKET	16,08		6	910	LITTERATURE	08/03/2005	30/12/1899	0,00
9782253004851	L'HOMME INVISIBLE	WELLS	HACHETTE	20,20		4	910	LITTERATURE	07/12/2005	02/01/2001	0,19
9782530311258	VOL D'ETERNITE	TIRITIAUX	ANCRAGE	24,28		4	910	LITTERATURE	16/02/2004	04/04/2002	0,00
9782070383288	LA RONDE DE NUIT	MODIANO	GALLIMARD	14,00		4	910	LITTERATURE	17/08/2006	30/12/1899	0,44
9782035811137	MARCO POLO LE LIVRE DES MERVEILLES	POLO MARCO	LAROUSSE	14,56		4	910	LITTERATURE	30/12/1899	30/12/1899	0,00
9782080708577	MADAME BOVARY	FLAUBERT	FLAMMARION	17,40		3	910	LITTERATURE	27/01/2007	30/12/1899	0,27
9782266146135	VAINCRE FATIGUE STRESS DEPRIME ET PROTEGER SON COEUR PALLARDY PIERRE	FLAUBERT, GUSTAVE	POCKET	20,64		3	930	PSYCHO	30/12/1899	30/12/1899	0,00
9782266128049	LE SEIGNEUR DES ANNEAUX T.1 : LA COMMUNAUTE DE L'ANNEA TOLKIEN, JOHN-RONAI	POCKET		19,95		3	910	LITTERATURE	08/07/2006	30/12/1899	0,24
9782070377275	FUSEES / MON COEUR MIS A NU / LA BELGIQUE DESHABILLEE // BAUDELAIRE CH	GALLIMARD		30,90		3	910	LITTERATURE	23/12/2005	30/12/1899	0,29
9782080710635	BOUVARD ET PECUCHET	FLAUBERT, GUSTAVE	FLAMMARION	21,90		3	910	LITTERATURE	30/12/1899	30/12/1899	0,00
978203581151	TROIS CONTES*	FLAUBERT, GUSTAVE	LAROUSSE	15,21		3	910	LITTERATURE	16/09/2006	30/12/1899	0,28
9782007110308	L'EDUCATION SENTIMENTALE	FLAUBERT	FLAMMARION	20,40		3	910	LITTERATURE	27/11/2006	30/12/1899	0,26
9782020639405	MESSIE DE STOCKHOLM (LE)	ODJIK CYNTHIA	SEUIL	13,00		2	910	LITTERATURE	10/06/2006	30/12/1899	2,79
9782070272947	VOYAGE EN BRETAGNE	FLAUBERT	COMPLEXE	19,08		2	910	LITTERATURE	30/12/1899	30/12/1899	0,00
9782070363636	LE SANG DES AUTRES	BEAUVOIR, SIMONE DE	GALLIMARD	13,20		2	910	LITTERATURE	22/03/2003	30/12/1899	0,06
9782290335345	PAROLES DE POILUS	COLLECTIF	FLAMMARION	4,00		2	910	LITTERATURE	20/12/2005	30/12/1899	1,12
9782070761654	GAUDI	THIEBAUT, PHILIPPE	GALLIMARD	27,00		2	990	ARTS	24/12/2004	20/12/2001	0,00
9782070394722	LA CLASSE DE NEIGE	CARRERE E	GALLIMARD	10,20		2	910	LITTERATURE	30/10/2004	30/12/1899	0,00
9782070716367	LE LYS DANS LA VALLEE	BALZAC, HONORE DE	GALLIMARD	9,20		2	910	LITTERATURE	30/12/1899	04/04/2005	0,00
9782742794809	L'EMPOISONNEMENT	DUBLIN ALFRED	ACTES SUD	12,00		2	910	LITTERATURE	06/05/2005	30/12/1899	0,13
9782743600563	UN COEUR SI BLANC	MARIAS J	RIVAGES	18,54		2	910	LITTERATURE	24/05/2003	30/12/1899	0,16
9782070360195	LA SYMPHONIE PASTORALE	GIDE	GALLIMARD	10,20		2	910	LITTERATURE	31/01/2007	30/12/1899	0,63
9782070272916	L'AGENT DOUBLE	MERTENS	COMPLEXE	19,80		2	910	LITTERATURE	30/12/1899	30/12/1899	0,00

# 1	[2931]	jan	fév	mar	avr	mai	juin	juil	août	sep	oct	nov	déc	Tot.
2005		0	0	0	0	0	0	0	0	0	0	0	0	0
2006		0	0	0	0	0	0	0	0	0	2	0	0	2
2007		0	0											0

sem	0	Lu	0	Vtes Tot.	Tot. j. analyse	365
sem-1	0	Ma	0	Vtes Cpt.	Tot. j. stock	0
sem-2	0	Me	0	Vtes Fac.	Tot. vendus	3
sem-3	0	Je	0	Stock Moy	I.P.	-15,6
sem-4	0	Va	0	Achats		0,2
sem-5	0	Sa	0			
	0	Di	0			

DISPONIBLE (27/01/2006)

Triez cette liste sur le stock dispo. De cette façon, on visualise les plus grosses quantités d'abord. On remarque que « le perce-oreille du Luxembourg » avec 15 exemplaires en stock et une valeur de € 97,50 n'est pratiquement jamais vendu. C'est de loin celui qui provoque le plus de stock mort. Si on affiche l'analyse, on remarque que cette sélection tourne à 0,17.

Information	
TOTALX:	2931
Titres :	3138
Volumes :	1,10
Stock Moy :	450
Ventes :	0,17
I.P. :	
OK	

On peut également faire un tri sur les éditeurs afin de détecter quels sont les éditeurs responsables de mon stock mort, car c'est avec eux que nous négocierons les retours.



Tableau d'analyse des stocks.

C'est le deuxième tableau, complément du premier, que l'on trouve dans le menu « tableau d'analyse des stocks ». C'est le suivi des achats ventes retour. La différence entre les deux tableaux se trouve surtout au niveau de la facilité d'interprétation : le premier peut être consulté dans le quotidien alors que le deuxième nécessite du temps d'analyse. Le deuxième tableau d'analyse des stocks effectue une analyse plus complète en présentant les familles (ou les rayons) les uns en dessous des autres avec une possibilité de comparaison sur une autre période. Une colonne « Écart » et une « Évolution » nous permet de détecter rapidement les familles qui vont moins bien.

TITE LIVE				
Suivi des achats ventes retours', Entre le 1.9.2006 et le 30.9.2006;				
A comparer avec la période : Entre le 1.9.2005 et le 30.9.2005;				
Tri par famille				
Total Général (100,00 %)	Entre le 1.9.2006 et le 30.9.2006	Entre le 1.9.2005 et le 30.9.2005	Ecart	Evolution
C.A. Net T.T.C.	62 775,42	55 282,09	7 493,33	13,55 %
C.A.net H.T.	59 200,34	52 148,82	7 051,52	13,52 %
Qté	5 423	4 328	1 095	25,30 %
Valeur Achat H.T.	41 299,15	35 092,75	6 206,40	17,69 %
Marge nette H.T.	17 901,19	17 056,07	845,12	4,95 %
% Marge net	30,24 %	32,71 %		
Achats - Retours PAHT	59 288,08	57 149,69	2 138,39	3,74 %
CAISSE: C.A. Net H.T.	44 932,55	39 849,53	5 083,02	12,76 %
Qté	3 942	3 423	519	15,16 %
Valeur Achat H.T.	31 275,95	28 961,02	2 314,93	7,99 %
Marge nette H.T.	13 656,60	10 888,51	2 768,08	25,42 %
% Marge net	34,39 %	33,91 %		
FACTURATION: C.A. Net H.T.	14 267,79	12 299,29	1 968,50	16,00 %
Qté	1 481	905	576	63,85 %
Valeur Achat H.T.	10 023,20	6 131,73	3 891,47	63,46 %
Marge nette H.T.	4 244,59	6 167,56	-1 922,96	-31,18 %
% Marge net	29,75 %	50,15 %		
Retours net H.T.	10 988,25	9 397,16	1 591,09	16,93 %
Qté	875	1 011	- 136	-13,45 %
Achats net H.T.	70 276,33	66 546,84	3 729,48	5,60 %
Qté	7 616	6 633	983	14,82 %
0 (0,06 %) - (0,00 %)				
C.A. Net T.T.C.	36,80	0,00	36,80	0,00 %
C.A.net H.T.	30,41	0,00	30,41	0,00 %
Qté	16	0	16	0,00 %
Valeur Achat H.T.	30,40	0,00	30,40	0,00 %
Marge nette H.T.	0,01	0,00	0,01	0,00 %

	0,06 %	0,00 %
LITTERATURE	29,35 %	38,70 %
SCIENCES HUMAINES	7,42 %	8,77 %
ARTS	2,79 %	4,07 %
ENFANTS	38,60 %	26,90 %
DIVERS	1,53 %	1,40 %
RELIGION	1,63 %	0,89 %
PRATIQUE	4,52 %	5,00 %
ACTU / REVUES	1,18 %	0,68 %
POCHES	12,92 %	13,58 %



Management

On voit ainsi que la littérature a connu une chute au niveau du chiffre d'affaires de 14,37% et 33,53% en marge alors que les achats ont augmenté de 3,70%. Ce qui n'est pas du tout logique. Toutefois, on constate que pour cette famille, les ventes à la caisse ont augmenté par contre, les ventes facturées ont fortement diminué.

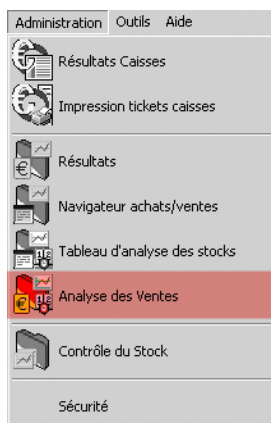
100 LITTÉRATURE (29,35 %) - (37,80 %)	Entre le 1.9.2006 et le 30.9.2006	Entre le 2.9.2005 et le 1.10.2005	Ecart	Evolution
C.A. Net T.T.C.	18 424,90	21 516,96	- 3 092,06	-14,37 %
C.A.net H.T.	17 381,98	20 299,02	- 2 917,03	-14,37 %
Qté	1 115	1 312	- 197	-15,02 %
Valeur Achat H.T.	11 504,73	11 457,29	47,44	0,41 %
Marge nette H.T.	5 877,25	8 841,73	- 2 964,48	-33,53 %
% Marge net	33,81 %	43,56 %		
Achats - Retours PAHT	14 209,81	13 702,54	507,27	3,70 %
CAISSE: C.A. Net H.T.	16 027,02	13 449,12	2 577,90	19,17 %
Qté	929	826	103	12,47 %
Valeur Achat H.T.	10 912,95	9 618,37	1 294,59	13,46 %
Marge nette H.T.	5 114,07	3 830,76	1 283,31	33,50 %
% Marge net	31,91 %	28,48 %		
FACTURATION: C.A. Net H.T.	1 354,96	6 849,89	- 5 494,93	-80,22 %
Qté	186	486	- 300	-61,73 %
Valeur Achat H.T.	591,78	1 838,92	- 1 247,14	-67,82 %
Marge nette H.T.	763,18	5 010,97	- 4 247,79	-84,77 %
% Marge net	56,33 %	73,15 %		
Retours net H.T.	2 533,38	2 048,99	484,39	23,64 %
Qté	221	198	23	11,62 %
Achats net H.T.	16 743,19	15 751,53	991,66	6,30 %
Qté	1 510	1 333	177	11,60 %

On remarque pour la famille des Arts une diminution de 29,73% au niveau du chiffre d'affaires et de la marge, alors que les achats ont augmenté de 67,47%.

300 ARTS (2,79 %) - (4,38 %)	Entre le 1.9.2006 et le 30.9.2006	Entre le 2.9.2005 et le 1.10.2005	Ecart	Evolution
C.A. Net T.T.C.	1 750,99	2 491,76	- 740,77	-29,73 %
C.A.net H.T.	1 651,87	2 350,72	- 698,84	-29,73 %
Qté	60	107	- 47	-43,93 %
Valeur Achat H.T.	1 271,33	1 807,39	- 536,06	-29,66 %
Marge nette H.T.	380,55	543,33	- 162,78	-29,96 %
% Marge net	23,04 %	23,11 %		
Achats - Retours PAHT	5 628,09	3 360,61	2 267,49	67,47 %
CAISSE: C.A. Net H.T.	1 671,78	2 350,72	- 678,93	-28,88 %
Qté	61	107	- 46	-42,99 %
Valeur Achat H.T.	1 284,82	1 807,39	- 522,57	-28,91 %
Marge nette H.T.	386,96	543,33	- 156,36	-28,78 %
% Marge net	23,15 %	23,11 %		
FACTURATION: C.A. Net H.T.	- 19,91	0,00	- 19,91	0,00 %
Qté	- 1	0	- 1	0,00 %
Valeur Achat H.T.	- 13,49	0,00	- 13,49	0,00 %
Marge nette H.T.	- 6,42	0,00	- 6,42	0,00 %
% Marge net	32,22 %	0,00 %		
Retours net H.T.	132,42	473,27	- 340,85	-72,02 %
Qté	9	39	- 30	-76,92 %
Achats net H.T.	5 760,52	3 833,88	1 926,63	50,25 %
Qté	289	208	81	38,94 %

Il paraît indispensable de visualiser en détail la famille littérature, mais surtout la famille Arts. De plus, la plus grosse chute du chiffre d'affaires se situe en caisse. Ce qui signifie un risque d'investissement important sur le stock.

L'analyse des ventes sur base du chiffre d'affaires



Les utilisateurs de la version 7 retrouveront ici le 640. L'analyse de stock à l'écran sur base du chiffre d'affaires est un outil très utile pour visualiser le stock et évaluer les risques de « rater » des ventes.

MediaLog va effectuer une analyse sur base de la dernière date de vente et examiner pour diverses périodes ce qu'il reste encore en stock.

Les périodes ont été étudiées pour donner une image claire du profil de votre librairie.

Nous allons effectuer une analyse totale de la librairie.

Période de dernière vente	Détail	VENTES	VENTES	VOTRE STOCK	VOTRE STOCK	VOTRE STOCK (Rotation)	VOTRE STOCK (Valeur)	RUPTURE (Titres)
1= ventes moins de 15 j	<input type="checkbox"/>	1158	17667	651	1522	6,21	19436,90	507
2= ventes 15 à 30 jours	<input type="checkbox"/>	986	11874	585	987	4,72	11417,80	401
3= ventes 1 à 2 mois	<input type="checkbox"/>	2445	19786	1340	2072	3,97	26793,97	1105
4= ventes 2 à 4 mois	<input type="checkbox"/>	2604	16502	1079	1568	3,12	16778,62	1525
5= ventes 4 à 7 mois	<input type="checkbox"/>	3171	20530	1259	3040	2,26	47668,91	1912
6= ventes 7 à 12 mois	<input type="checkbox"/>	4322	21638	1197	1617	2,61	17637,59	3125
7= ventes plus d'1 an	<input type="checkbox"/>	72678	201816	4806	5495	1,10	59248,13	67872
8= invendus - de 3 mois	<input type="checkbox"/>	2095	0	1816	2687	0,00	41680,09	279
9= invendus 3 à 6 mois	<input type="checkbox"/>	2645	0	1844	2575	0,00	39497,61	801
10= invendus 6 à 12 mois	<input type="checkbox"/>	2639	0	1219	1518	0,00	19864,42	1420
11= invendus plus d'1 an	<input type="checkbox"/>	56917	0	2725	2923	0,00	34985,82	54192
12= TOTAUX	<input type="checkbox"/>	151660	309813	18521	26004	1,94	334999,86	133139

On constate une rotation totale assez faible (1.94). La rotation pour les ventes à moins de 15 jours est de 6,21 et elle va toujours en descendant. La pyramide est bien respectée. La grosse majorité des ventes se situe en période 7. On peut donc en conclure que la moyenne des livres reste un an en magasin avant d'être vendu. Cette librairie est une librairie de service qui a apparemment peu de potentiel d'investissement, vu que 6,38 c'est assez bas et que 1,1 n'apporte pas de bénéfice suffisant. En conclusion, il est indispensable de diminuer les stocks.

Le stock

VOTRE STOCK (Rotation)	VOTRE STOCK (Valeur)	RUPTURE
1522	6,21	19436,90
987	4,72	11417,80
2072	3,97	26793,97
1568	3,12	16778,62
3040	2,26	47668,91
1617	2,61	17637,59
5495	1,10	59248,13
2687	0,00	41680,09
2575	0,00	39497,61
1518	0,00	19864,42
2923	0,00	34985,82
6004	1,94	334999,86

Comment peut-on rechercher les stocks élevés ?

Prenez la colonne Rotation, les valeurs doivent aller en diminuant. Une valeur contradictoire signifie un risque de surstock.

Si vous souhaitez savoir quels titres sont alors responsables de cette valeur, sélectionnez la ligne et affichez le détail. Il est évident qu'il n'est pas conseillé d'afficher le détail sur plusieurs milliers d'articles. Il est conseillé d'opter pour une analyse par rayon avant.

VOTRE STOCK (Rotation)	VOTRE STOCK (Valeur)	RUPTURE
1522	6,21	19436,90
987	4,72	11417,80
2072	3,97	26793,97
1568	3,12	16778,62
3040	2,26	47668,91
1617	2,61	17637,59
5495	1,10	59248,13
2687	0,00	41680,09
2575	0,00	39497,61
1518	0,00	19864,42
2923	0,00	34985,82
6004	1,94	334999,86



Management

Nous allons illustrer ceci avec deux exemples :
La famille 600 – Religion.

Période de dernière vente	Détail	VENTES	VENTES	VOTRE STOCK	VOTRE STOCK	VOTRE STOCK (Rotation)	VOTRE STOCK (Valeur)	RUPTURE (Titres)
1= ventes moins de 15 j	<input type="checkbox"/>	10	94	4	11	6,99	149,25	6
2= ventes 15 à 30 jours	<input checked="" type="checkbox"/>	14	63	11	56	2,22	621,82	3
3= ventes 1 à 2 mois	<input type="checkbox"/>	42	172	18	30	3,75	496,35	24
4= ventes 2 à 4 mois	<input type="checkbox"/>	54	255	13	13	3,81	225,80	41
5= ventes 4 à 7 mois	<input checked="" type="checkbox"/>	57	290	36	311	0,67	6724,97	21
6= ventes 7 à 12 mois	<input type="checkbox"/>	95	336	21	26	2,76	336,83	74
7= ventes plus d'1 an	<input type="checkbox"/>	1781	4804	80	89	1,01	950,59	1701
8= invendus - de 3 mois	<input type="checkbox"/>	61	0	53	72	0,00	1461,74	8
9= invendus 3 à 6 mois	<input type="checkbox"/>	37	0	25	31	0,00	539,53	12
10= invendus 6 à 12 mois	<input type="checkbox"/>	28	0	9	9	0,00	90,94	19
11= invendus plus d'1 an	<input type="checkbox"/>	1038	0	39	47	0,00	567,51	999
12= TOTAUX	<input type="checkbox"/>	3217	6014	309	695	1,31	12165,33	2908

Les articles de cette famille ne « tournent » pas très bien, **1,31**. La forme de la pyramide n'est pas correcte. Les périodes 2 et 5 ne respectent pas la forme. Nous pouvons détailler ces périodes en les sélectionnant et pouvons travailler sur la liste de l'écran suivant :

Gencode interne	Titre	Auteur	Editeur	Valeur	Stock dispo	Code rayon	Libellé rayon	Dernière vente comptant	Dernière vente facturée	I.P.
9782915312096	AU COEUR DE L'EXTRA-ORDINAIRE	HENRI BROCH	BOOK-E-BOOK.COM	759,43	23	660	ESOTERISME	03/08/2006	30/12/1899	0,08
9782883533622	MASTIQUER C'EST LA SAINTE N 87	GULLAIN	JOUVENCE	123,40	23	660	ESOTERISME	31/08/2006	30/12/1899	0,53
9782825136089	CE SOIR L'APOCALYPSE...	ACQUIN/BERTRAND	AGE HOMME	553,90	22	660	ESOTERISME	07/08/2006	30/12/1899	0,18
9782914238090	LECTURE ALCHIMIQUE DE LA GRAND PLACE DE BRUXELLES	PAUL DE ST HILAIRE	COSMOGONE	754,81	21	660	ESOTERISME	18/09/2006	30/12/1899	0,12
9782070723995	L ISLAM EN CRISE	LEWIS, BERNARD	GALLIMARD	182,78	20	670	DIVERS	16/09/2006	30/12/1899	0,21
9782501623227	GUIDE DU FEMIS SHUI	SAINTE-ARNAUD, R	MARIBOUT	76,90	18	660	ESOTERISME	28/09/2006	30/12/1899	0,07
9782259202404	VATICAN 2005	DE PAOLI P M	PLON	249,90	18	630	SPIRITUALITE	26/08/2006	18/05/2006	0,10
9782949670224	JESUS A-T-IL EXISTE ?	ALFARIC PROSPER	CODA	256,60	17	630	SPIRITUALITE	14/09/2006	30/12/1899	0,29
9782874200795	CONFIANCE DANS LAZUR	NEVE	MOLS	347,17	16	630	SPIRITUALITE	15/07/2006	30/12/1899	0,25
9782863350874	CHRETIENS QUE FAISONS NOUS DE DIEU ?	DEFOIS GERARD	CANA	169,39	15	630	SPIRITUALITE	25/07/2006	30/12/1899	0,12
9782950402319	CHOISIR D'AIMER	DE TAIZE ROGER	PRESSES TAIZE	128,91	14	630	SPIRITUALITE	14/07/2006	30/12/1899	0,12
9782750902551	108 PERLES DE SAGESSE POUR PARVENIR A LA SERENITE	BARRY CATHERINE	PRES REN	134,05	13	630	SPIRITUALITE	15/09/2006	30/12/1899	0,65
9782227472242	ROIS SACRES DE LA BIBLE. A LA RECHERCHE DE DAVID ET SALOI FINKELSTEIN I	BAYARD	BAYARD	163,02	12	630	SPIRITUALITE	29/07/2006	30/12/1899	0,16
9782226149138	LE MAHABHARATA CONTE SELON LA TRADITION ORALE	DEMETRIAN-S	ALBIN MICHEL	87,01	11	630	SPIRITUALITE	11/08/2006	30/12/1899	0,18
9782873883478	GRACE DU MOMENT PRESENT	SUSAN FLORENCE	EXLEY	66,04	10	630	SPIRITUALITE	24/08/2006	30/12/1899	0,21
9782266153867	EVEILLEZ LE BOUDDHA QUI EST EN VOUS	DAS LAMA SURYA	POCKET	43,59	9	630	SPIRITUALITE	13/01/2007	30/12/1899	3,09
9782853005289	GRANS DE BIBLE	KIES DE KORT	SOCIETE BIBL FRANCA	236,89	9	630	SPIRITUALITE	09/09/2006	30/12/1899	0,27
978226171954	JUDAISMES	ABEGASSIS-A	ALBIN MICHEL	154,04	8	630	SPIRITUALITE	04/09/2006	31/10/2006	0,35
9782030584272	SAINTE AUGUSTIN ET L'AUGUSTINISME	MARRIQU, HENRI-RENEE	SEUIL	27,39	8	630	SPIRITUALITE	13/01/2007	30/12/1899	1,33
9782226102010	PAROLES A GUERIR	SALOME, JACQUES, FERRI, MICHELE A MICHEL	SEUIL	60,09	7	630	SPIRITUALITE	17/01/2007	30/12/1899	0,99
9782702904633	MUDRAS DE BIEN ETRE	HIRSCHI	COURRIER LIVRE	137,52	7	630	SPIRITUALITE	30/09/2006	30/12/1899	0,78
9782702904008	MUDRAS (LES)	HIRSCHI	COURRIER LIVRE	114,34	6	630	SPIRITUALITE	30/09/2006	30/12/1899	0,42
9782226090171	PAROLES DE BONHEUR	ROBIN, CHRISTIAN ; GOT, YVES	A MICHEL	39,18	6	630	SPIRITUALITE	20/01/2007	06/09/1999	0,79
9782020690636	CONTES DES SAGES DU TIBET	FAULIOT PASCAL	SEUIL	43,16	5	630	SPIRITUALITE	09/01/2007	30/12/1899	2,27

Tout comme dans les analyses de stocks vous pouvez sélectionner et supprimer des titres afin de voir l'impact de leur retour « éventuel » sur les stocks et rotation.

Management

Pour découvrir les ventes manquées, vous prenez de nouveau la liste des titres ci-dessus. Triez sur la rotation (IP), tri descendant :

Analyse des Ventes - Famille: 600 Période(s): 2, 5											
Code interne	Titre	Auteur	Editeur	Valeur	2401,14	Stock disponible	Code rayon	Libellé rayon	Demière vente comptant	Demière vente facture	I.P.
9782750901202	JOURNALISTE PSY ET PRETRE	DUIGOU DANIEL	PRÉS REN	0,00	0	0	630	SPIRITUALITE	05/10/2006	30/12/1899	182,50
9782904670169	VIVEZ DANS LA LUMIERE	GAWAIN	SOUFFLES D'OR	0,00	0	0	660	ESOTERISME	18/09/2006	30/12/1899	60,83
9782849670323	LE CHRISTIANISME DEVOILE	D'HOLBACH	CODA	0,00	0	0	610	TEXTES SACRES	07/09/2006	30/12/1899	52,14
9782750902452	365 MEDITATIONS SUR LES CHEMINS DE COMPOSTELLE	ADRIAN LUC	PRÉS REN	0,00	0	0	630	SPIRITUALITE	18/01/2007	02/11/2006	13,19
9782259201407	MON DIEU POURQUOI? PETITES MEDITATIONS SUR LA FOI CHRÉTIENNE	PIERRE ABBE	PLON	8,89	1	0	620	THEOLOGIE EXEGESE	20/09/2006	18/05/2006	7,01
9782849522088	L'ESSENTIEL DE LA SAGESSE TIBETAINE	XXX	ARCHIPEL	24,74	3	0	630	SPIRITUALITE	17/01/2007	30/12/1899	5,89
9782266124538	JESUS PARLAIT ARAMEEN	EDELMAUN ERIC	POCKET	0,00	0	0	630	SPIRITUALITE	25/07/2006	30/12/1899	5,31
9782752620930	GUIDE DU PARADIS	CONESA PIERRE	AUBE	0,00	0	0	630	SPIRITUALITE	15/01/2007	30/12/1899	4,93
9782259203821	DECOUVERTE DU BOUDDHISME	DESHAYES LAURENT	PLON	0,00	0	0	620	THEOLOGIE EXEGESE	20/09/2006	30/12/1899	4,48
9782226154408	ÉLOGE DE LA FRAGILITE	RINGLET G	ALBIN MICHEL	12,39	2	0	620	THEOLOGIE EXEGESE	26/07/2006	30/12/1899	4,30
9782856169001	PSYCHANALYSE DES MIRACLES DU CHRIST	DUIGOU DANIEL	PRÉS REN	0,00	0	0	630	SPIRITUALITE	23/08/2006	30/12/1899	4,28
9782226154309	TRAVERSEE EN SOLITAIRE	DAVY, MARIE-MADELEINE	A MICHEL	0,00	0	0	630	SPIRITUALITE	29/07/2006	30/12/1899	4,27
9782070531363	FRANCMACONNERIE UNE FRATERNITE REVELEE	NEFONTAINE	GALLIMARD	7,72	1	0	630	SPIRITUALITE	04/10/2006	08/02/1999	4,06
9782850902192	PAR LE POUVOIR DE SAINT RITA	ADAMS	BUSSIERE	17,19	0	0	660	ESOTERISME	15/01/2007	30/12/1899	3,97
9782259203647	LA BIBLE ET LE CORAN	LAPITTE SERGE	PLON	0,00	0	0	620	THEOLOGIE EXEGESE	05/08/2006	30/12/1899	3,97
9782707419563	CANTIQUE DES QUANTIQUES	ORTOLI / PHARABOD	DECOUVERTE	0,00	0	0	630	SPIRITUALITE	15/09/2006	30/12/1899	3,76
9782220095008	LIBERTE DE L'AMOUR (LA)	NYS-MAZURE COLETTE	DDB	0,00	0	0	630	SPIRITUALITE	28/08/2006	30/12/1899	3,28
9782226149190	LA GRACE DE SOLITUDE	DE SOLENNIE M	ALBIN MICHEL	4,14	1	0	620	THEOLOGIE EXEGESE	05/08/2006	30/12/1899	3,12
9782266153867	EVEILLEZ LE BOUDDHA QUI EST EN VOUS	DAS LAMA SURYA	POCKET	43,59	9	0	630	SPIRITUALITE	13/01/2007	30/12/1899	3,09
9782226159120	PETITES ET INCELLES DE SAGESSE JUIVE	MALKA-V	ALBIN MICHEL	0,00	0	0	630	SPIRITUALITE	16/09/2006	23/12/2006	2,99
9782742741588	LE SIGNE DE L'APRÈS	VESSOUJ MICHAEL	ACTES SUD	0,00	0	0	660	ESOTERISME	25/07/2006	30/12/1899	2,82
978227416570	DIEU EST AVEC VOUS (SOUS CERTAINES CONDITIONS...)	JANICOT S	BAYARD	33,40	5	0	620	THEOLOGIE EXEGESE	13/01/2007	30/12/1899	2,72
9782849522037	L'ESSENTIEL DE LA SAGESSE ZEN	XXX	ARCHIPEL	32,99	4	0	630	SPIRITUALITE	13/01/2007	30/12/1899	2,53
978200032421	LA BIBLE	OSTY EMILE ; TRINQUET JOSEPH	SEUIL	0,00	0	0	620	THEOLOGIE EXEGESE	14/07/2006	30/12/1899	2,34

# 10	[71]	jan	fév	mar	avr	mai	juin	juil	août	sep	oct	nov	déc	Tot.
2005		0	0	0	0	0	0	0	0	0	0	0	0	0
2006		0	0	0	0	1	5	1	0	0	0	0	0	7
2007		0	0											0

sem-1	sem-2	sem-3	sem-4	sem-5	Lu	Ma	Me	Je	Ve	Sa	Di	Ventes Tot.	Ventes Cpt.	Ventes Fac.	Achats
0	0	0	0	0	0	0	0	0	0	0	0	0	0	0	0

Tot. j. analyse	Tot. j. stock	Tot. vendus	Stock Moy	I.P.
:272	:0	:7	:2,2	:4,3

DISPONIBLE (24/07/2006)

Les titres avec une rotation de 365 sont dans la plupart des cas des commandes clients. En dessous vous pouvez voir si les titres sont encore en stock ou pas. Des titres avec stock à zéro et une rotation élevée sont souvent susceptibles d'être recommandés.



Management

Les familles principales 100 – 700 - littérature et vie pratique.

Analyse des Ventes - Famille: 100,700										
Fichier Edition Affichage										
[Icons]										
Période de dernière vente	Détail	VENTES	VENTES	VOTRE STOCK	VOTRE STOCK	VOTRE STOCK (Rotation)	VOTRE STOCK (Valeur)	RUPTURE (Titres)		
1= ventes moins de 15 j.	<input type="checkbox"/>	302	4321	175	560	9,33	10292,89	127		
2= ventes 15 à 30 jours	<input type="checkbox"/>	251	2122	131	254	6,50	4182,15	120		
3= ventes 1 à 2 mois	<input type="checkbox"/>	683	3730	309	524	4,37	10942,15	374		
4= ventes 2 à 4 mois	<input type="checkbox"/>	623	2723	180	277	3,74	5100,65	443		
5= ventes 4 à 7 mois	<input checked="" type="checkbox"/>	811	4116	222	660	3,00	12843,11	589		
6= ventes 7 à 12 mois	<input type="checkbox"/>	1202	5097	205	263	3,53	4321,51	997		
7= ventes plus d'1 an	<input type="checkbox"/>	20494	58969	806	912	1,72	16406,11	19688		
8= invendus - de 3 mois	<input type="checkbox"/>	722	0	617	939	0,00	17184,84	105		
9= invendus 3 à 6 mois	<input type="checkbox"/>	724	0	469	565	0,00	12165,70	255		
10= invendus 6 à 12 mois	<input type="checkbox"/>	952	0	297	369	0,00	7197,29	695		
11= invendus plus d'1 an	<input type="checkbox"/>	21549	0	664	709	0,00	10864,06	20885		
12= TOTALX	<input type="checkbox"/>	48313	81078	4075	6032	2,52	111500,46	44238		

Nous pouvons faire la même chose pour la littérature et la vie pratique.

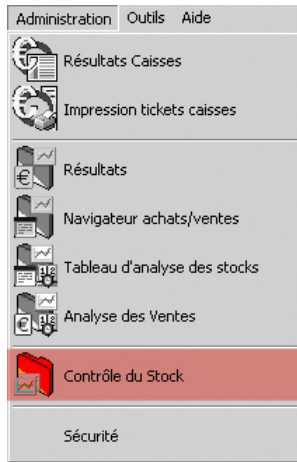
Analyse des Ventes - Famille: 100,700 Période(s): 5										
Fichier Edition Affichage Action Options										
[Icons]										
Gencode interne	Titre	Auteur	Editeur	Valeur	Stock dispo	Code rayon	Libellé rayon	Dernière vente comptant	Dernière vente facturée	I.P.
200000029108	DIMENSION D'AIMER 6 CONFERENCES 1983-85	HUMBERT G ELIE	CAHIERS JUNGIENS	483,07	35	1	LIBRAIRIE	24/08/2006	30/12/1899	0,19
97822598053687	AU TOURNANT DU SIECLE	FRANCE, ANATOLE	OMNIBUS	538,33	23	110	LITT FRANCAISE	24/08/2006	30/12/1899	0,09
9782915056297	J'AVAIS 12 ANS... J'AI PRIS MON VELO ET JE SUIS PARTIE A L'ECOLLE DARDENNE, SABINE	DH I		229,01	19	110	LITT FRANCAISE	25/08/2006	30/12/1899	0,18
9782737335792	JARDINER AVEC LES ENFANTS	FERIDUN/BRUNO	QUEST FR	119,80	18	1	LIBRAIRIE	25/08/2006	30/12/1899	0,45
9782070236200	ROMAN DES ORIGINES ET ORIGINES DU ROMAN	ROBERT M	GALLIMARD	129,16	18	180	CRIT LING.BIO	25/08/2006	30/12/1899	0,36
9782845632455	LE PRINCE OU LE FESTIN DES FOUS	CHANCEL JACQUES	XD	221,78	17	110	LITT FRANCAISE	25/08/2006	30/12/1899	0,25
9782070111558	ROMANS T.3	CELINE, LOUIS-FERDINAND	GALLIMARD	504,72	16	110	LITT FRANCAISE	26/08/2006	30/12/1899	0,25
9782070420117	DANS CES BRAS LA	LAURENS, CAMILLE	GALLIMARD	50,94	16	110	LITT FRANCAISE	26/08/2006	29/11/2002	0,23
9782867448584	LA CLOTURE	ROLLIN, JEAN	POL	155,66	16	110	LITT FRANCAISE	25/08/2006	22/05/2002	0,21
9782070273270	ECRITS	RIGAULT J	GALLIMARD	201,32	16	110	LITT FRANCAISE	26/08/2006	30/12/1899	0,14
9782743615260	LES SENTIERS DU DESASTRE	WESTLAKE-D	RIVAGES	206,50	15	160	POLICIERS. SF AV	26/08/2006	30/12/1899	0,27
9782070115839	MEMOIRES	GAULLE, CHARLES DE	GALLIMARD	663,41	15	110	LITT FRANCAISE	26/08/2006	30/12/1899	0,19
9782070237722	LE RADEAU DE LA MEDUSE	VEYERGANS FRANC	GALLIMARD	87,65	15	110	LITT FRANCAISE	24/08/2006	30/12/1899	0,47
9782742781081	LA CHAMBRE D'ISABELLE SUIVI DE LE BAZAR DU HOMARD	LAUWERS JAN	ACTES SUD	106,45	14	110	LITT FRANCAISE	26/08/2006	24/05/2006	0,16
9782702135945	UNE TENDRESSE SAUVAGE	ANDRE-C	CALMANN	151,50	12	160	POLICIERS. SF AV	23/08/2006	30/12/1899	1,98
9782220039183	CELEBRATION DU QUOTIDIEN	NYS-MAZURE C	DOB	86,32	12	110	LITT FRANCAISE	28/08/2006	29/07/2006	0,76
9782020201841	TRAGEDIE (.. O)LA	DELMAS CHRISTIAN	SEUIL	79,42	12	180	CRIT LING.BIO	26/08/2006	30/12/1899	0,17
9782070781546	SARABANDE	BRAUDEAU MICHEL	GALLIMARD	126,65	12	110	LITT FRANCAISE	24/08/2006	30/12/1899	0,29
9782070111183	ROMANS	MAUPASSANT GUY DE	GALLIMARD	388,44	12	170	PLEIADE	30/08/2006	30/12/1899	0,33
9782226170002	LE SONGE DU GUERRIER	WEILL-RAYNAL-C	ALBIN MICHEL	143,67	11	110	LITT FRANCAISE	30/08/2006	30/12/1899	0,38
9782915243017	CELUI QUI S'EST ECHAPPE	RYAN	MOVIE PLANET	202,36	11	160	POLICIERS. SF AV	28/08/2006	30/12/1899	0,23
9782070726639	OCCULTISME, SORCELLERIE ET MODES CULTURELLES	ELIADE M	GALLIMARD	86,08	10	1	LIBRAIRIE	28/08/2006	30/12/1899	0,22
9782267017953	HOTEL PROBLEMSKI	VERHULST DIMITRI	BOURGEOIS	86,32	10	130	LITT ETRANGERE	30/08/2006	31/03/2006	0,88
9782708701670	LES CONTES D'AMADOU KOUMBA	DIOP BIRAGO (SEN)	PRESENCE AFRICAINE	46,04	8	130	LITT ETRANGERE	29/08/2006	30/12/1899	0,28

Information	
TOTALX:	
Titres :	798
Volumes :	437
Stock Moy :	0,90
Ventes :	1938
I.P. :	3,51
OK	

Nous remarquons qu'une dizaine d'articles ont un stock élevé et une faible Rotation (IP). Sélectionnez et supprimez ces titres et réaffichez la rotation.

Conclusion :

Cette analyse ne se base pas sur les valeurs et marges, mais uniquement sur le mouvement de quantités. Il est peut-être plus difficile à interpréter, mais représente vraiment la réalité des flux de stocks dans le magasin. Utilisez ce tableau si vous n'encodez pas vos marges en réception.



Le contrôle du stock

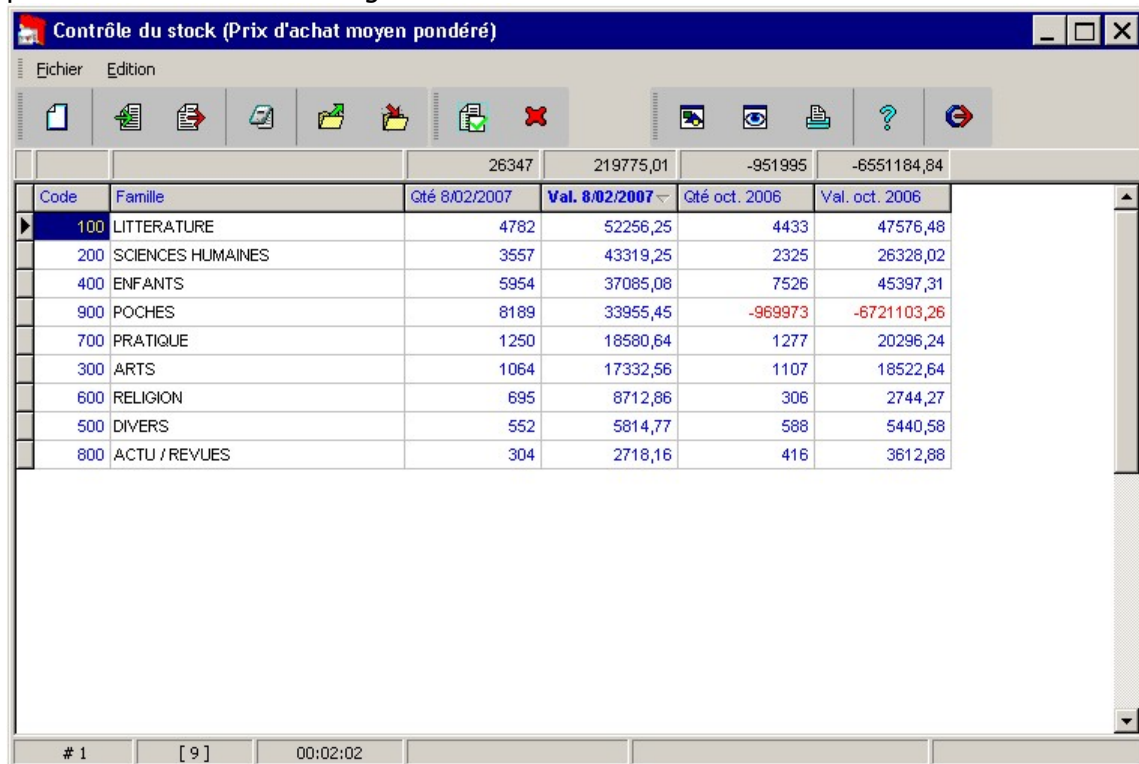


Le module « contrôle du stock » sert uniquement à examiner la valeur du stock. Deux analyses sont prévues :

- L'inventaire mensuel
- L'inventaire par date

L'inventaire mensuel

L'inventaire mensuel est utilisé pour la valorisation mensuelle du stock sur l'année. Il permet de voir si le stock augmente ou diminue.



Code	Famille	Qté 8/02/2007	Val. 8/02/2007	Qté oct. 2006	Val. oct. 2006
		26347	219775,01	-951995	-6551184,84
100	LITTERATURE	4782	52256,25	4433	47576,48
200	SCIENCES HUMAINES	3557	43319,25	2325	26328,02
400	ENFANTS	5954	37085,08	7526	45397,31
900	POCHES	8189	33955,45	-969973	-6721103,26
700	PRATIQUE	1250	18580,64	1277	20296,24
300	ARTS	1064	17332,56	1107	18522,64
600	RELIGION	695	8712,86	306	2744,27
500	DIVERS	552	5814,77	588	5440,58
800	ACTU / REVUES	304	2718,16	416	3612,88

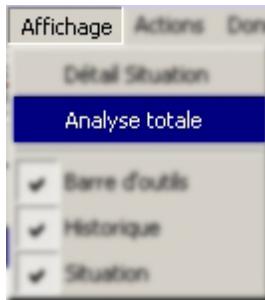
L'inventaire par date

Cette option permet de visualiser le stock ayant plus de « x » mois et donc de dévaloriser fiscalement le stock.

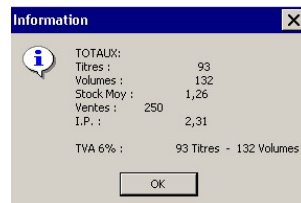
Divers

Le calcul de la rotation sur une sélection de titres.


À différents endroits de MediaLog, vous pouvez, sur base d'une liste de titres en stock, afficher la rotation de cette sélection. Lorsque la liste est affichée à l'écran, cliquez sur « afficher » puis sur « Analyse totale ».



Le clic sur « **Analyse totale** » calcule la rotation.



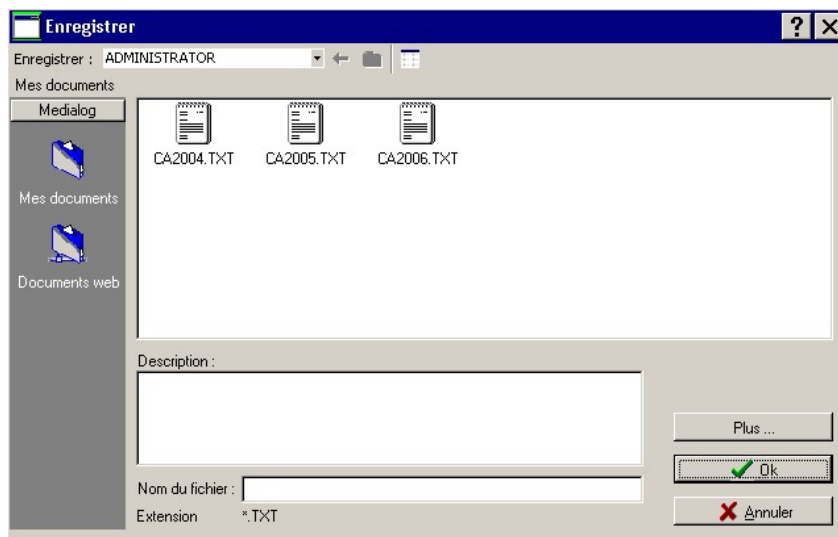
Exportation des fichiers de MediaLog vers Office.

Presque tous résultats, au sein de MediaLog, peuvent être exportés vers un fichier texte. Ce fichier texte peut ensuite être importé vers un autre logiciel (par ex. : Excel). Pour exporter un résultat, lorsque votre sélection est affichée, cliquez sur l'icône .

Vous pouvez sauvegarder vos données à deux endroits :

- Mes documents.
- Documents web.

Le dossier : « Mes documents » est destiné aux fichiers qui seront échangés



entre les utilisateurs de MediaLog et ne seront donc pas accessibles depuis votre suite office. Le dossier : « Documents web » permet, via un raccourci FTP sur votre bureau (*) de copier les fichiers sur votre disque dur et, ainsi, de pouvoir y accéder à partir

de votre suite office.

(*) pour créer un raccourci FTP sur votre bureau et l'activer sur nos serveurs, prenez contact avec le help-desk Tite-Live. Nous vous expliquerons comment créer les paramètres de connexion sur votre ordinateur.